

Woonwijzer Stepstone

Ik vertel je
alles over je
nieuwe thuis,



Lieven de Key

Inhoud

In deze woonwijzer lees je alles over het gebruik van je woning, apparaten en gemeenschappelijke voorzieningen. Veel plezier in je nieuwe woning!

Neem contact
met ons op
P. 3 >

In Stepstone
woon je duurzaam
P. 5 >

Voorzieningen
in je eigen
woning
P. 6 >

Voorzieningen
in en rondom je
woongebouw
P. 15 >

Neem contact met ons op

Welkom in je nieuwe thuis in Stepstone. Je huurt een woning van woonstichting Lieven de Key. Wil je iets laten repareren? Wil je je woning opzeggen? Heb je een vraag over het betalen van je huur? Of wil je iets anders regelen? Neem dan contact op met Lieven de Key.

Online je zaken regelen



Bijna alles kun je makkelijk online regelen via www.lievendekey.nl/ikhuur.

Bellen of mailen



Op maandag tot en met vrijdag is Lieven de Key bereikbaar van 08:30 uur tot 16:30 uur via 020 - 621 43 33 of via info@lievendekey.nl.

Contact met de beheerder



Je kunt de beheerder bereiken via: 020-621 43 33 of via info@lievendekey.nl.

Spoed



Kan een reparatie niet wachten tot de volgende dag? Bel dan naar: 020-621 43 33.

Post



Post stuur je naar:
Woonstichting Lieven de Key
Postbus 2643
1000 CP Amsterdam

Contact met onze leveranciers

Voor sommige voorzieningen mag je direct contact opnemen met de leverancier als onderhoud nodig is of als je een vraag hebt. Zo word je sneller geholpen.

Verwarming

Ervaar je problemen of heb je vragen over je verwarming, koeling of warm water in je woning? Dan moet je rechtstreeks contact opnemen met leverancier Eteck. Zij beheren de WKO (warmte en koude opslag). Je rekent ook direct met Eteck je verbruikskosten af.



Eteck is bereikbaar via 085 - 0218 000. Of stuur een bericht via www.eteck.nl/nl/klantenservice/contact-met-eteck/



Internet in de Key Lounge

In de Key Lounge faciliteert Lieven de Key wifi voor de bewoners van Stepstone. De inlogcodes voor het openbare netwerk zijn terug te vinden in de Lieven de Key app. Heb je een vraag of probleem met internet in de Key Lounge? Neem contact op met de ITT Desk via 0800 - 411 77 55 of www.ittdesk.nl.

Heb je hier een probleem mee?

Verstopping afvoerleiding

Neem contact op met RRS via 088 - 013 13 13

Glasbreuk

Neem contact op met Midglas via 0800 - 0207 207

Lift stuk

Neem contact op met Kone Liften via 0900 - 22 55 566, onder vermelding van Gustav Mahlerlaan 1962.

In Stepstone woon je duurzaam

Wanden, gevels, deuren en vloeren zijn goed geïsoleerd, ramen hebben HR++ glas.



Je hebt vloerverwarming. Deze kan je woning verwarmen, maar ook een klein beetje koelen.



Stepstone is gasloos. Het gebouw wordt verwarmd met een innovatief verwarmingssysteem met een warmte- en koudeopslag (WKO), zo'n 200 meter onder de grond. Deze WKO delen wij met het naastgelegen complex The Pulse. Stepstone benut hun overvloedige restwarmte!



Stepstone heeft een warmteterugwinningssystemeem. Dit ventilatiesysteem verwarmt koude buitenlucht voordat deze de woning ingaat met de warme lucht die de woning uitgaat. Zo gaat er bijna geen warmte en energie verloren.



Deze systemen zorgen ervoor dat Stepstone een heel duurzaam woongebouw is. De systemen werken alleen als je ze op de juiste manier gebruikt. In de rest van de woonwijzer lees je hoe je dit doet.

Voorzieningen in je eigen woning

Je woning verwarmen P. 7 >

Je woning ventileren P. 9 >

Een schone en veilige woning P. 10 >

Elektriciteit P. 11 >

Water P. 12 >

Klussen P. 13 >

Toegang & sleutels P. 14 >

Internet & televisie P. 14 >

Je woning verwarmen

Duurzame energie uit eigen bodem

Stepstone is aangesloten op een WKO-systeem (warmte-koudeopslag). Dat betekent dat jouw woning is aangesloten op een duurzaam energiesysteem.

In geboorde bronnen - diep in de bodem - wordt in de zomer warmte en in de winter koude opgeslagen. Op het moment dat het nodig is, wordt het water omhoog gepompt en op de juiste temperatuur gebracht voor verwarming en warm kraanwater.

Hoe werkt het WKO-systeem?

In de zomer is er veel warmte aanwezig die pas in de winter nodig is. En andersom: in de winter is er veel kou die in de zomer goed gebruikt kan worden. Het WKO-systeem maakt gebruik van water in zandlagen diep in de bodem. Dit water wordt omhoog gepompt en komt via een zogenaamde afleverset in je woning. Iedere woning heeft een eigen afleverset; deze hangt in de technische ruimte en is niet door jou als bewoner te benaderen. Koelen van je woning kan alleen in de zomer. Houd dan wel je ramen en deuren gesloten. Het zal slechts een klein beetje effect hebben op de kamertemperatuur. Maar alle kleine beetjes helpen!

Kies de juiste vloerbedekking

- Je woning heeft vloerverwarming en vloerkoeling.
- Leg vloerbedekking neer die geschikt is voor vloerverwarming en vloerkoeling en die zo min mogelijk warmte en kou tegenhoudt. Controleer dit bij de winkel of leverancier waar je de vloer koopt.
- De vloerverwarming werkt het beste met een PVC of marmoleum vloer. Andere vloerbedekkingen laten minder warmte en kou door. Het is beter om geen (groot) vloerkleed neer te leggen.
- Een ondervloer leggen hoeft niet, maar mag wel. Kies een zo dun mogelijke ondervloer die geschikt is voor vloerverwarming en vloerkoeling. Controleer dit als je de ondervloer koopt.
- De vloer mag maximaal 10 mm dik zijn. Dit is inclusief de ondervloer.

Zet je thermostaat niet lager dan 17 of hoger dan 23 graden

- De thermostaat heeft een verwarmen- en koelfunctie. Wil je verwarmen, druk dan op het vlammetje. Wil je de woning koelen, klik dan op het sneeuwvlokje.
- Vloerverwarming warmt langzaam op. Als het systeem helemaal uit is kan het tot twee dagen duren voor je woning weer aangenaam warm is.
- Stel de verwarming met de thermostaat in op een voor jou comfortabele temperatuur. Laat deze dag en nacht aan staan. Zo verbruikt de verwarming zo min mogelijk energie, dit is duurzaam en zorgt voor een lagere energierekening.
- Pas de temperatuur zo min mogelijk aan. Wil je de temperatuur aanpassen? Zet de verwarming niet lager dan 17 en niet hoger dan 23 graden.



Eteck levert de warmte in Stepstone

Je hebt met hen rechtstreeks een overeenkomst voor warmte (en koude), waarmee je vloerverwarming en het kraanwater in je woning wordt verwarmd. Maandelijks betaal je een voorschot aan Eteck. Lees de welkomstbrief van Eteck voor uitgebreide informatie over hun diensten en betalingen.

Heb je een vraag over je verwarming of het gebruik van warm water?

Neem contact op met de klantenservice van Eteck. Zij zijn op werkdagen bereikbaar van 09.00 tot 18.00 uur via 085 - 0218 000. Of stuur een bericht via www.eteck.nl/nl/klantenservice/contact-met-eteck/.

Wil je met spoed contact vanwege een storing?

Eteck is voor spoedgevallen dag en nacht bereikbaar via het klantenservice telefoonnummer 085 - 0218 000. Hier kan buiten kantoortijden een bericht achtergelaten worden.

Je woning ventileren

Ventileren gebeurt automatisch

In de woning zit een ventilatiesysteem dat automatisch zorgt voor frisse lucht. Je hoeft in principe je raam niet open te doen om te ventileren. Er wordt in de woonkamer en slaapkamer verse lucht in de woning geblazen. In de badkamer en bij de keuken wordt de lucht afgezogen.

Je ventilatie zelf regelen

Het regelen van de ventilatie doe je met de draaischakelaar bij je keuken.

De schakelaar heeft 3 standen. De unit staat altijd aan. De laagste stand is stand 1. Ga je douchen of koken, zet de schakelaar dan op de hoogste stand, stand 3.



Reinig de ventilatieventielen 2 keer per jaar

In de plafonds van je woning zitten ventilatieventielen waarlangs lucht je woning in- en uitstroomt. Maak deze twee keer per jaar schoon. Dit mag met een sopje en warm water. Let goed op dat je elk ventiel in het juiste kanaal terugplaatst en pas de opening niet aan door aan de ventielen te draaien. Hierdoor ontregelt de ingestelde balans tussen in- en uitstroom.

De recirculatie afzuigkap

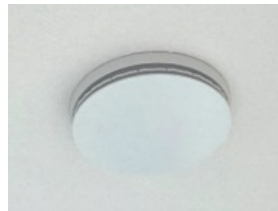
De keuken is voorzien van een recirculatie afzuigkap. Die filtert de lucht boven je kookplaat en blaast die schoon terug je kamer in.

In de afzuigkap zit een koolstoffilter. Deze filter zorgt ervoor dat de vuile lucht die vrijkomt tijdens het koken niet in je woning blijft hangen. Afhankelijk van hoe vaak je thuis kookt moet je de filter 1 tot 2 keer per jaar vervangen zodat hij goed blijft werken. De filters zijn online verkrijgbaar voor ongeveer €15,-.

De afzuigkap heeft ook uitneembare filterplaten. Deze vangen met name de vetigheid af. Door deze kappen geregeld een nachtje in sop te laten weken blijven ze hun taak ook goed vervullen.



Afzuigventiel



Inblaasventiel

Een schone en veilige woning

Aan je plafond zit een rookmelder

- In elke woning zit een rookmelder. Deze waarschuwt je in geval van brand door een alarmsignaal te geven.
- Laat de rookmelder altijd aan.
- Test de rookmelder regelmatig door op de testknop te drukken.
- Ga je klussen? Zorg dat je een stofkapje over je rookmelder doet om te zorgen dat die niet onnodig af gaat door bouwstof. Verwijder het kapje na het klussen, zodat je woning weer brandveilig is. Het stofkapje is in de keukenlade te vinden.
- Voor een aantal woningen zal er een jaarlijkse controle van de rookmelder met een extern brandveiligheidsbureau worden ingepland. Het betreft de woningen met een zogenaamde vrijloopdranger die op de rookmelder is aangesloten. Deze voorziening is aangebracht om er zeker van te zijn dat de voordeur na vluchten bij brand weer dichtvalt en het vluchten van de andere bewoners niet hindert. Bewoners die een dergelijke dranger op hun voordeur hebben zullen jaarlijks door het externe bureau benaderd worden. Medewerking hieraan is verplicht.

Kook veilig

Het is niet toegestaan open vuur, losse gasflessen of kooltjes te gebruiken tijdens het koken in de woning of in het gebouw. Dit is gevaarlijk, er kan brand ontstaan.

Kies een inboedelverzekering

Als door een lekkage of brand schade ontstaat, dan dekt een inboedelverzekering voor een deel deze kosten. Denk bijvoorbeeld aan kosten voor nieuwe spullen en eventueel een hotelovernachting als je niet in je eigen woning kunt blijven. Het maakt niet uit of jijzelf of iemand anders de schade heeft veroorzaakt: als je geen inboedelverzekering hebt, moet je dit zelf betalen. We raden daarom aan om deze verzekering af te sluiten. Beslis zelf welke verzekering bij je past. Kijk voor meer informatie op www.lievendekey.nl/inboedelverzekering.

Plak geen folie op je ramen

En ook geen ander materiaal, zoals vuilniszakken. Je woning heeft duurzaam HR++ glas. Door hier iets op te plakken of vuilniszakken voor te hangen kunnen barsten en breuken ontstaan.

Meld schade aan ramen zo snel mogelijk bij Lieven de Key

Alle bewoners zijn verzekerd voor glash schade. Je betaalt hiervoor via de servicekosten. Je hoeft zelf geen reparatiekosten te betalen.

Spoel geen afval door het toilet of afvoeren van de badkamer en keuken

Denk bijvoorbeeld aan etensresten, maandverbanden, tampons, schoonmaakdoekjes, condooms of vet. Zo voorkom je verstoppingen en schade.

Elektriciteit

Kies zelf een leverancier voor elektriciteit

Je woning heeft een eigen meter die meet hoeveel elektra je verbruikt. Je betaalt dus alleen voor je eigen gebruik. Je mag zelf je leverancier kiezen en betaalt de rekening direct aan deze leverancier.

Je kookt elektrisch

In de woning is geen gas. Je hebt dus een elektrische (inductie)kookplaat nodig.

In het werkblad van de keuken zit een kabeldoorvoer. Hierdoor kan je de stroomkabel van de kookplaat naar het stopcontact brengen. In de onderkast zijn twee stopcontacten opgenomen.

Voor de kookplaat en voor een (combi-) magnetron die in de onderkast kan staan. De kookplaat moet een gewone stekker hebben en kan een maximaal vermogen hebben van 3600W.

Indien je erg graag kookt en meer vermogen wilt hebben voor het koken kan daar met de beheerder over gesproken worden. De keuken is technisch voorbereid op een perilex aansluiting op twee groepen. Hierdoor kan er maximaal 7200W worden aangesloten. Wil je dit laten uitvoeren, dan moet je Lieven de Key om toestemming vragen. De kosten om dit - door een gecertificeerd elektricien - te laten aanpassen zijn geheel voor jou.

Elektriciteit zet je aan en uit met behulp van de groepenkast

Elke woning heeft een eigen groepenkast. Met behulp van schakelaars kun je groepen aan en uit zetten. Met de hoofdschakelaar zet je alle groepen tegelijk aan of uit. Je vindt de groepenkast in je meterkast, in de corridor. Je huisnummer staat op de meterkast en je opent de kast met je voordeursleutel. Bij de groepenkast hangt een overzicht welk deel van je woning bij welke groep hoort (bijvoorbeeld: de badkamer, de keuken, de woonkamer).



Valt de elektra in je woning opeens uit?

- Controleer of de aardlekschakelaar uit staat. Door de schakelaar naar boven te duwen staat de stroom weer aan.
- Klapt de schakelaar weer naar beneden? Dan is sprake van kortsluiting.
- Trek alle stekkers van alle apparaten die aangesloten zijn op die groep uit het stopcontact.
- Duw de aardlekschakelaar weer omhoog. De stroom staat weer aan.

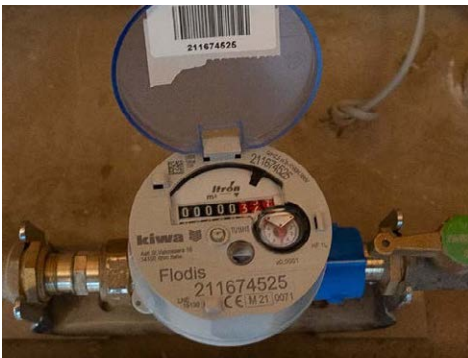
- Doe één voor één de stekkers van je apparaten weer in het stopcontact.
- Klapt de aardlekschakelaar weer naar beneden? Dan is dat het apparaat dat voor kortsluiting zorgt. Gebruik het apparaat niet meer.

Blijft de storing? Neem dan contact op met Lieven de Key via: 020 - 621 43 33 (ook buiten kantoor tijden).

Water

Regel zelf een wateraansluiting bij Waternet

Waternet levert drinkwater in Amsterdam. Je regelt de aansluiting zelf en betaalt ook de waterrekening direct aan Waternet. Elke woning heeft een eigen watermeter, die meet hoeveel water je gebruikt. Deze meter vind je in de meterkast van jouw woning, naast de voordeur. Je betaalt dus alleen voor je eigen gebruik.



Doe zuinig met warm water

Dat is duurzaam. Heb je last van een lekkage?

- Sluit het water van jouw woning af.
- De hoofdkraan van jouw woning zit bij de vloer in de meterkast van jouw woning, dicht bij je voordeur.
- Bel voor spoed naar Lieven de Key via: 020 - 621 43 33 (ook buiten kantoor tijden).

Klussen

Ga je behangen of schilderen?

- De wanden zijn al behangen met vlies-behang en zijn ook al voorzien van muurverf. Je hoeft dus bijna niks te schilderen!
- Ongeveer het enige wat nog niet geschilderd is in de woningen zijn de houten stelkozijnen bij de puien. Zorg dan dat je de houten delen eerst licht opschuurt om oneffenheden te verwijderen. Breng daarna een grondverflaag aan. Daarna kun je met houtverf de kozijnen aflakken.
- Ga je verhuizen? Zorg dan dat je de woning weer klaar maakt voor de volgende bewoner. Felle kleuren behang of verf vervang je voor een neutrale tint, zoals wit. Zo start de volgende bewoner weer in een frisse woning.

Boor niet in wanden waar een ophangstelsel hangt

Gebruik op deze plek de lijst en de kabels om decoratie op te hangen.

Boor zo min mogelijk in de wanden

- In de wanden lopen water- en elektraleidingen.
- In de muren mag je niet dieper boren dan 3 centimeter.
- Controleer voor het boren met een leiding- en een spanningszoeker of er geen leidingen lopen op de plek waar je wilt boren.
- Maak gebruik van pluggen en schroeven.
- Ontstaat schade door boren? Dan betaal je de reparatie zelf.

Boor nooit in tegels

- De badkamer en een deel van de keuken is betegeld. Boor nooit in de tegels.
- Is het toch nodig om met schroeven iets op te hangen? Boor dan alleen in de voegen. Deze kun je later makkelijk herstellen.
- Ontstaat schade door boren? Dan betaal je de reparatie zelf.

Boor of frees niet in de vloer of het plafond

In de vloer zitten slangen met water van de vloerverwarming. Daarom mag je niet boren of vrezes in de vloeren of het plafond. Lampen mag je ophangen aan de haak in de inbouwdoos. Ontstaat schade door boren of frezen? Dan betaal je de reparatie zelf.

Laat apparaten aan de muur

Haal tijdens het klussen nooit de thermostaat of intercomunit los van de muur. Hierdoor kan het systeem een storing krijgen. Ontstaat schade of een storing doordat je apparaten loshaalt? Dan betaal je de reparatie zelf.

Doe een stofkapje over je rookmelder

Tijdens het klussen kan fijnstof vrijkomen, bijvoorbeeld als je boort of zaagt. Hierdoor kan je rookmelder onnodig afgaan. Gebruik een stofkapje om dit te voorkomen. Ben je klaar met klussen? Haal het stofkapje weer weg, zodat je woning weer brandveilig is.

Toegang & sleutels

Sleutels & tags

Om toegang te krijgen tot je woning en het gebouw krijg je:

- toegang tot de Lieven de Key bewoners applicatie. Deze app op je mobiele telefoon is een digitale “sleuteltag”. Hiermee kom je de hoofdingang, de fietsenstalling, de liften, de gemeenschappelijke ruimte en de Key Lounge binnen en heb je toegang tot het dakterras. In de app lees je hier meer over.
- 3x een sleutel van je voordeur. Hiermee open je ook de meterkast van je woning op de gang.
- 2x een brievenbussleutel.



Internet & televisie

Je moet dit zelf regelen

Internet en/of tv regel je zelf. In dit gebouw hebben KPN en Ziggo een glasvezel-aansluiting gemaakt in je meterkast in de corridor. KPN heeft deze aansluiting geschikt gemaakt voor een UTP-modem, Ziggo heeft dit gedaan voor een COAX-modem.

Vanaf de meterkast naar de woonkamer heeft Lieven de Key een UTP-kabel aangelegd. Zo kan het signaal van de modem bedraad naar de woning worden gebracht.

Een UTP-modem kan met deze kabel ook in de woning worden geplaatst, zo heb je in de woning de beste wifi. Ziggo werkt nog met een COAX-modem en heeft besloten geen COAX-kabel van de meterkast naar de woonkamer aan te leggen. Hierdoor zal je bij de keuze voor een Ziggo abonnement aanvullende kosten moeten maken om van goede wifi in de woning verzekerd te zijn.

Ons advies is daarom om in dit gebouw een provider te kiezen die met een UTP-modem werkt. Ga daarvoor naar www.providercheck.nl.

Voorzieningen in en rondom je woongebouw

Afval P. 16 >

Fiets & auto P. 16 >

Berging P. 17 >

Post & pakketjes P. 18 >

Ruimte voor activiteiten P. 18 >

Afval

Je afval kun je kwijt in de ondergrondse afvalcontainers op straat

- Gooi afval direct weg in de containers en voorkom vuil en ongedierte, zoals duiven, ratten en muizen.
- Is de container vol? Breng je afval naar een andere container verderop in de straat.
- Meld volle of kapotte containers bij de Gemeente Amsterdam via hun website of download de Buiten Beter app.

- Plaats nooit afval op straat. Je kunt hiervoor een boete krijgen van de Gemeente Amsterdam.
- Grofvuil wordt opgehaald. Op de ondergrondse afvalcontainers staat op welke dagen en tijden je grofvuil op straat mag zetten. Plaats nooit afval op straat buiten deze tijden. Je kunt hiervoor een boete krijgen van de Gemeente Amsterdam.

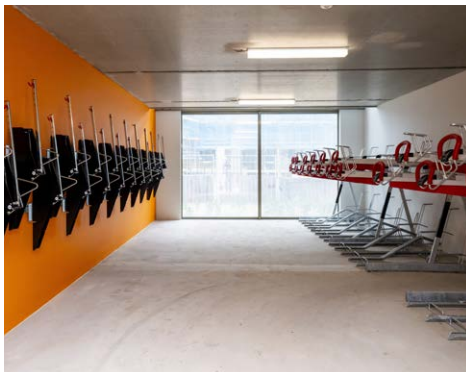
Fiets & auto

Je hebt een eigen parkeerplek voor je fiets in de fietsenstalling

Je huisnummer staat op het rek. Voor fietsen die niet in de rekken passen, zoals fatbikes of fietsen met manden voorop, zijn enkele parkeervakken vrij.

Je kunt betaald parkeren in de buurt

Kijk voor de parkeertarieven op de website van de Gemeente Amsterdam of in je parkeerapp. Er kan geen parkeervergunning worden aangevraagd.



Berging

Heb je behoefte aan extra opslagruimte?

In Stepstone zijn 103 bergingen beschikbaar voor bewoners. Deze kun je apart huren. De minimale huurperiode is één jaar, en de maximale huurperiode is gelijk aan de looptijd van je huurovereenkomst. Na één jaar is het mogelijk om de overeenkomst op te zeggen met een opzegtermijn van 1 maand.

Afmetingen en kosten

Er zijn drie soorten bergingen beschikbaar:

Aanmeldprocedure

Heb je interesse in een berging? Vul dan het formulier in op de Lieven de Key app. Aanmeldingen worden behandeld op volgorde van ontvangst van de ingevulde formulieren. Als alle bergingen zijn verhuurd, kom je op de wachtlijst.

Opslagruimtes bij XL-woningen

Huur je een woning van 42 m² of groter? Dan beschik je standaard over een berging van 6,7 - 6,8 m². Je hoeft je hier niet voor aan te melden.

Type	Afmeting	Aantal	Huurprijs
Regular	4,0 - 4,3 m ²	48	€ 35,- per maand, excl. servicekosten
Small	1,8 - 2,3 m ²	49	€ 20,- per maand, excl. servicekosten
Extra small	1,2 m ²	6	€ 10,- per maand, excl. servicekosten

Post & pakketjes

In de ruimte naast de hoofdingang vind je je brievenbus

Vergeet niet deze regelmatig te legen. Deze is standaard voorzien van een ja/nee sticker. Op het digitale paneel bij de bel voeren we je voor- en achternaam in, deze komt dus niet op de postbus te staan, maar is wel bij de bel terug te vinden.

Bringme Box

Hoe fijn is het dat een besteld product of pakket altijd bij je bezorgd kan worden. Bij Stepstone kan dat! Het gebouw heeft namelijk een Bringme Box voor de

bewoners. Hiermee kan de bezorger het pakket bezorgen ook als de ontvanger niet thuis is. Download de applicatie van Bringme in de appstore om je aan te melden bij deze dienst.

Toegang

De ruimte waar de brievenbus en Bringme Box zich bevinden, is tussen 7.00 en 21.00 uur geopend voor de postbezorger. Buiten deze tijden is deze ruimte alleen met je telefoon of toegangscode te openen.

Ruimte voor activiteiten

Gemeenschappelijke ruimtes

Stepstone heeft drie gemeenschappelijke ruimten. De deuren van deze ruimten zijn enkel te openen met je telefoon via de Lieven de Key app. Meer informatie hierover vind je in de app.

Key Lounge

Op de begane grond vind je de Key Lounge. Dit is een open ruimte waar je elkaar kan ontmoeten en die geschikt is voor evenementen en speciale gelegenheden. De Key Lounge is voor bewoners toegankelijk en kun je via de beheerder reserveren voor een evenement.

De Key Lounge is voor bewoners toegankelijk en kun je via de Lieven de Key app reserveren voor een evenement.

Studie-/werkruimte

Wanneer je vanuit de lounge omhoog loopt kom je in de studie en werkruimte. Hier kun je rustig studeren of werken. Ook hier is een open wifi-netwerk beschikbaar. Zowel deze ruimte als de Key Lounge worden beheerd door de communitybuilders en de beheerder van Lieven de Key. Zij geven informatie over de mogelijkheden waarop de ruimte te gebruiken is voor activiteiten.

Dakterras

Op de 23e verdieping bevindt zich het dakterras. Daar kun je op een van de loungestoelen of banken genieten van het prachtige uitzicht, een boek lezen of afspreken met vrienden en burens. Daarnaast vind je er sporttoestellen voor algemeen gebruik.

Op de toestellen staat extra uitleg over het gebruik en de oefeningen. De toestellen zijn gekeurd op veiligheid en worden jaarlijks gecontroleerd. Het gebruik is op eigen risico.



Het dakterras is open van 06.00 tot 22.00 uur. Daarna moet het stil zijn. Het is ten strengste verboden op het dakterras open vuur te maken in de vorm van kaarsen, barbecues of andere manieren. Houd het dakterras schoon door je afval mee naar je woning te nemen.

Maak alleen gebruik van de terrassen en de betontegels. Zo houden we het sedumdak mooi.



Samen houden we de gemeenschappelijke ruimtes schoon, heel en veilig

- Behandel de ruimtes en je medebewoners met respect.
- Elke bewoner betaalt mee aan de inrichting van de gemeenschappelijke ruimte. Samen ben je verantwoordelijk om de meubels schoon en heel te houden zodat iedereen er gebruik van kan maken.
- Laat geen spullen achter en gooi afval in de vuilnisbak. Neem je eigen spullen mee naar je woning.
- Is er iets kapot of wil je iets melden? Laat dit dan weten aan de beheerder of aan Lieven de Key.
- Lukt het niet om de ruimten netjes te houden, dan kan deze tijdelijk gesloten worden door de beheerder.

Woonstichting Lieven de Key

Hoogte Kadijk 179 020 621 43 33
1018 BK Amsterdam lievendekey.nl

Lieven de Key